

بررسی عوامل مؤثر بر مشارکت و تمایل مردم در حفاظت مشارکتی پارک ملی سالوک

مهدی کلاهی^{۱*}، فاطمه باقری^۲،

چکیده

زمینه و هدف: پژوهش حاضر با هدف واکاوی عوامل مؤثر بر مشارکت و تمایل مردم در حفاظت مشارکتی پارک ملی سالوک، انجام شده است.

روش شناسی: جامعه آماری این پژوهش شامل روستائیان و مسئولان روستای سارمران بود. جمع‌آوری داده‌ها از طریق روش‌های اسنادی، بازدید میدانی، مصاحبه و تکمیل پرسشنامه انجام گرفت و با استفاده از روش اشباع نظری و جمعی، تعداد نمونه، تعیین و سپس به روش سیستماتیک تصادفی، مورد پرسش‌گری قرار گرفتند. برای تحلیل داده‌ها، از نرم‌افزار SPSS استفاده شد.

یافته‌ها: نتایج نشان داد مشارکت اجتماعی در زنان و مردان با یکدیگر تفاوت ندارد. بین متغیرهای مشارکت و حفاظت در امور پارک، وضعیت اقتصادی، روابط اجتماعی روستائیان و انسجام روستایی، با مشارکت در طرح و همچنین بین متغیر اقتصادی با انسجام روستایی همبستگی متوسطی وجود دارد. ولی بین سن و مشارکت، همبستگی منفی وجود دارد. بطور کلی، افراد به مشارکت در طرح‌ها مشتاق بوده و عواملی مانند سودآوری اقتصادی طرح‌ها، تحصیلات و شغل، تاثیر مهمی در مشارکت مردم در مدیریت منطقه ایجاد کرده است.

نتیجه گیری: به هر حال، برای بهبود شرایط و کاهش تعارضات مردم - پارک ملی، نیاز به برنامه‌ریزی‌های حمایتی، سیاست‌های تشویقی، اولویت‌های اجتماعی - اقتصاد و حرکت به سمت حفاظت مشارکتی و حکم‌روایی خوب است.

کلید واژه‌ها: مشارکت مردمی، حفاظت مشارکتی، پارک ملی سالوک، مشارکت اجتماعی، عوامل اجتماعی-اقتصادی.

مقدمه

در اواخر قرن بیستم رشد سریع جمعیت در بسیاری از مناطق سبب ایجاد محدودیت دسترسی به زمین، آب و سایر منابع طبیعی شده است و با توسعه فناوری برای بخش‌های مختلف، زمینه بهره‌برداری مفرط و غیر اصولی از اندوخته‌های منابع طبیعی که بستر طبیعی حیات و فعالیت‌های اقتصادی و اجتماعی است، فراهم گردیده است (Saadoddin et al,)

^۱استادیار، گروه مرتع و آبخیزداری، دانشکده منابع طبیعی و محیط زیست، دانشگاه فردوسی مشهد، مشهد، ایران. (نویسنده مسؤل)

MahdiKolahi@um.ac.ir

^۲دانشجوی کارشناسی ارشد گیاهان دارویی و صنعتی، گروه مرتع و آبخیزداری، دانشکده منابع طبیعی و محیط زیست، دانشگاه فردوسی مشهد، مشهد،

2015). امروزه ریشه بیشتر مشکلات محیط‌زیست در جهان ناشی از رفتار نادرست انسان است (Abbaszadeh et al, 2016)؛ بنابراین یکی از راه‌های اجتناب از آسیب رساندن به محیط‌زیست و جلوگیری از تخریب آن، تغییر انسان به سمت رفتار طبیعت‌گرایانه است (Vahida et al, 2017).

مناطق حفاظت شده، پناهگاه‌های حیات وحش، پارک‌های ملی و آثار طبیعی ملی، نمادهای حفاظتی ویژه‌ای هستند که به علت برخورداری از تنوع‌زیستی بالا و همچنین حساسیت‌های زیستی و ممنوعیت‌های قانونی فعالیت‌های انسانی، مورد توجه بیشتری قرار گرفته است (UNWTO, 2018). پارک‌های ملی دربردارنده بهترین اکوسیستم‌های هر کشور، نمایانگر نمونه‌های برجسته‌ای از مظاهر طبیعی هر کشور هستند که برای تکثیر و پرورش جانوران وحشی و رشد رستنی‌ها در شرایط کاملاً طبیعی تحت حفاظت قرار دارند. آثار طبیعی ملی نیز پدیده‌های نمونه و نادر گیاهی، حیوانی، مناظر کم نظیر و عوارض ویژه طبیعی زمین یا آثار تاریخی را شامل می‌شوند که به دلیل داشتن شرایط ویژه تحت حفاظت قرار گرفته‌اند (Majnounian, 2014). به هر حال اهمیت و ضرورت توجه به مشارکت مردمی و عوامل مؤثر بر آن و الزاماتی که وجود دارد باعث برجسته‌سازی این موضوع می‌گردد. هر چه مشارکت بهره‌برداران در طراحی، اجرا و تصمیم‌گیری‌ها بیشتر باشد منجر به حفظ و احیا بهتر این عرصه‌ها می‌شود (Khashtabeh et al. 2021). به همین دلیل، حفظ وضعیت کنونی مناطق، جلوگیری از تخریب و حتی احیای بیشتر آنها، فقط در پرتو مشارکت فعالانه و همه جانبه مردم امکان‌پذیر است (Salehpour Jam et al, 2018).

از دیرباز مشارکت عام با زندگی انسان پیوند داشته است، اما در معنای تخصصی، پدیده جدیدی به شمار می‌رود که از نیمه دوم قرن بیستم و به خصوص پس از جنگ جهانی دوم در حوزه علوم اجتماعی وارد گردید. این نوع مشارکت در برخی کشورهای صنعتی جهان ابتدا در عرصه صنعت و اقتصاد به منظور سهیم کردن مردم در مالکیت مطرح شد. اما به مرور زمان به دیگر حوزه‌های زندگی اجتماعی راه پیدا کرد. بطوریکه امروزه بحث از شرایطی است که مردم در تعیین سرنوشت خود و جامعه، دخالت آگاهانه و واقعی دارند. در زمینه مشارکت، روستاها نیز نقش بسیار مهمی را دارند. درواقع مشارکت از الزامات زندگی روستایی و شهری به شمار می‌رود و می‌تواند مدیریت و برنامه‌ریزی را تحت تأثیر خود قرار دهد (Maleki & Sarvestan, 2016).

از بعد توسعه، مشارکت به عنوان یک فرآیند اجتماعی، عام، جامع چند بعدی و چند فرهنگی است که هدف آن که کشاندن همه افراد و نهادهای درگیر به ایفای نقش در همه مراحل توسعه است (Asadi et al, 2016). طبق مطالعات انجام شده توسط (Ghorbani et al, 2017)، شناسایی و اولویت‌بندی مشکلات مشارکت از دیدگاه بهره‌برداران محلی (مردان و زنان) می‌تواند اساس برنامه‌ریزی و سیاست‌گذاری برای دستیابی به توسعه جوامع روستایی قرار گیرد. یکی از مهم‌ترین مسائل کشورها در زمان‌های مختلف، بررسی شیوه‌های بهبود و پیشرفت و در مجموع، توسعه مناطق روستایی است (Asadi et al, 2016). تجربه روند توسعه در کشورهای توسعه‌یافته نشان داده است که توسعه روستایی یک ضرورت

اساسی برای توسعه ملی است (Karimi & Ahmadvand, 2014). ولی دستیابی به توسعه پایدار روستایی بدون اتخاذ نگرش نسبت به مشارکت مردمی، امکان‌پذیر نیست؛ زیرا مشارکت در توسعه روستایی، مشارکت در توسعه اجتماعی است. این نوع مشارکت تمام سطوح جامعه، نیازها و ابعاد آن، از زندگی فردی تا گروهی را پوشش می‌دهد (Ghorbani et al, 2017). مشارکت مردم به عنوان یک نیاز و ضرورت مطرح است و تاکید بر مشارکت مردم در تصمیم‌های پیرامون منابع طبیعی به عنوان نزدیک‌ترین و آسان‌ترین راهکار این منابع است. به بیانی دیگر، مشارکت امری مهم در برنامه‌ریزی، اجرا و موفقیت طرح‌های توسعه حوضه‌های آبخیز تلقی شده است (Pandey & Singh, 2014).

امروزه تأثیر و اهمیت نقش مؤثر مردم و مشارکت آنها در حرکت به سمت توسعه پایدار روستایی بر کسی پوشیده نیست و اگر می‌خواهیم به سمت توسعه‌ای پویا و پایدار حرکت کنیم و توسعه برای مردم امروز و نسل‌های آینده باشد، باید خود مردم از دسترسی به فواید توسعه و مشارکت احساس رضایت کنند. به همین جهت، در این مقاله به بررسی میزان تمایل مردم منطقه به حفاظت مشارکتی، توسعه پایدار روستایی، رابطه بین پارک ملی و مردم و در نهایت، تأثیر پارک ملی بر وضعیت معیشتی روستاییان پرداخته شده است. در این راستا، فرض است که بین متغیرهای مشارکت و حفاظت در امور پارک، وضعیت اقتصادی، روابط اجتماعی روستاییان و انسجام روستایی، با مشارکت در طرح و همچنین بین متغیر اقتصادی با انسجام روستایی همبستگی وجود دارد. بعلاوه، سن روستاییان بر میزان مشارکت آنها در امور حفاظت مشارکتی پارک ملی سالوک تأثیر دارد. همچنین میزان تمایل افراد به مشارکت در امور حفاظت پارک ملی سالوک بر اساس جنسیت متفاوت است.

مبانی نظری

Barghi & Mahmoudsalehi (2016) محورهای اصلی مشارکت را در پنج دسته شامل: (۱) تأکید بر نیازهای مردم؛ (۲) تشویق و افزایش مشارکت مردم در هر مرحله از برنامه‌ریزی؛ (۳) بسط و ترویج سرمایه‌گذاری‌های کوچک که مردم قادر به انجام آن باشند؛ (۴) کاهش هزینه‌های مردم و در مقابل، افزایش درآمد آنان؛ (۵) تشویق مردم در جهت نگهداری و تداوم پروژه‌های توسعه، ذکر کرده‌اند. به هر حال امروزه بیشتر صاحب‌نظران توسعه به ویژه توسعه روستایی اعتقاد دارند که دستیابی به توسعه پایدار بدون مشارکت آحاد مردم ممکن نیست و بدون تردید با مشارکت مردم دوره گذار توسعه، تسهیل، تسریع و کم هزینه‌تر می‌شود. مشارکت مردم در روند توسعه، نزد صاحب‌نظران چنان جایگاهی دارد که گاه توسعه را معادل مشارکت می‌دانند و یا مشارکت را وسیله و هدف توسعه ذکر می‌کنند. پس می‌توان نتیجه گرفت برنامه‌ای موفق می‌شود و می‌تواند در جهت توسعه گام بردارد که مشارکت آحاد مردم را برانگیزد. چرا که اکثر برنامه‌های که در جهت توسعه روستایی اجرا شده، به طور کامل موفق نبوده‌اند و مشکل اصلی آن همانا اجرای دولتی تک بعدی و دولتی برنامه‌ها و بدون درگیر کردن مردم محلی بوده است (Sadeghi & Setayeshmanesh, 2023).

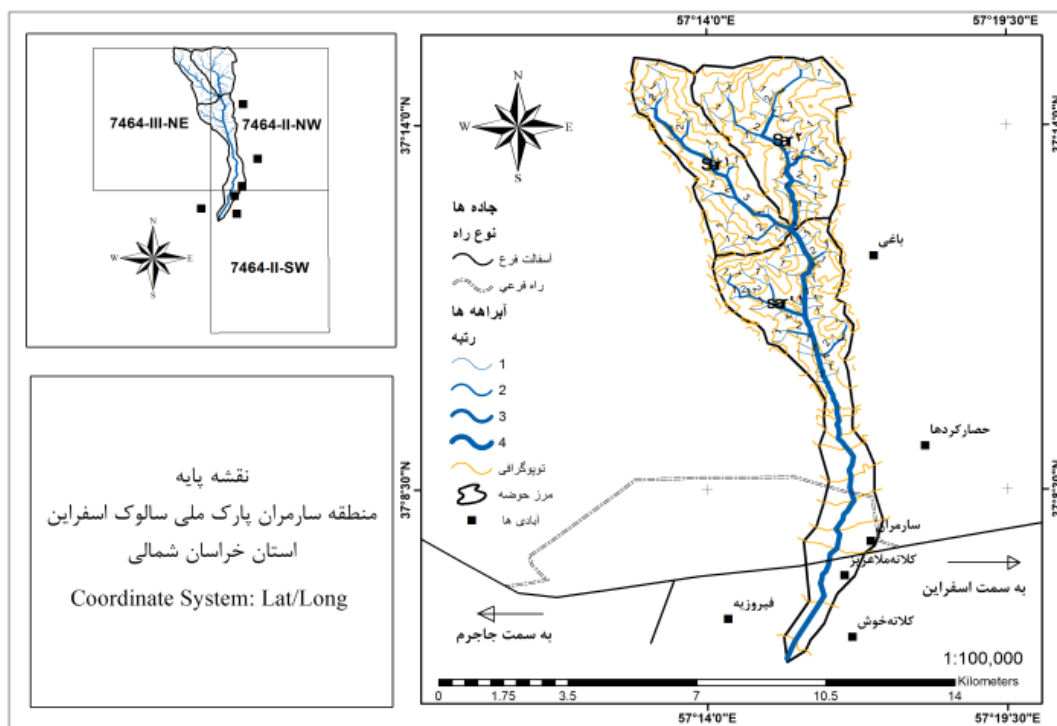
مطالعات Mohammadi-Yeganeh et al. (2013) نشان داد که سطح مشارکت روستاییان در فرآیند مدیریت روستایی از وضعیت قابل قبولی برخوردار نیست و از دیدگاه مسئولان و مردم سطح درآمدی نامناسب روستاییان مانع از مشارکت آنان در فرآیند مدیریت روستایی می‌شود. از مهم‌ترین و تأثیرگذارترین بسترهای پیشبرد اهداف توسعه در نواحی روستایی، شناخت وضعیت معیشتی خانوارهای روستانشین، میزان دسترسی آنها به سرمایه‌های معیشتی و عوامل تأثیرگذار بر معیشت است (Barimani et al. (2016)). دریافته‌های (Shamsoddini et al., (2012) حاکی از آن است که عوامل اقتصادی به ویژه تلاش برای افزایش درآمد، بهبود معیشت و رفع بیکاری، از جمله مهم‌ترین علل مهاجرت روستاییان به شهر است. آنها یافتند که فقر روستایی شدیداً تحت تأثیر کمبود زمین‌های قابل کشت و صرفه کم دامداری است و نتیجه گرفتند که کمبود امنیت شغلی و عدم تمرکز مالی در فعالیت‌های اشاره شده و از دست دادن فرصت‌های کشاورزی از تأثیرگذارترین عوامل فقر روستایی به شمار می‌رود.

طبق پژوهش‌های (Masrounejad et al. (2021)، میزان مشارکت روستاییان هر چقدر بیشتر باشد تأثیر بسیار زیادی در حکم‌روایی خوب و بهبود آن دارد. حکم‌روایی خوب به عنوان مفهومی جدید در مدیریت روستایی و توسعه روستا از آن جهت اهمیت دارد که کشور در سال‌های اخیر به دنبال اجرا کردن نقش پررنگی برای مشارکت مردم در همه سطوح بوده است؛ از جمله ایجاد سازوکارهای مدیریتی روستایی چون شورا و دهیار. از این رو، حکم‌روایی روستایی همان فرایند تأثیرگذاری همه ارکان دخیل روستایی بر مدیریت روستایی با همه سازوکارهایی که با آنها بتوان به سوی تعالی و پیشرفت مردم روستایی حرکت نمود، است. حکم‌روایی روستایی همانا به اجرا در آوردن تصمیمات و سیاست‌های مردم روستایی همسو با منافع خودشان است که در عین حال با منافع ملی منطقه‌ای و محلی نیز سازگار باشد.

روش تحقیق

الف) منطقه مورد مطالعه

منطقه مورد مطالعه، منطقه سارمران شامل پارک ملی سالوک و روستای سارمران، جزء دهستان دامن‌کوه از روستاهای اسفراین در خراسان شمالی است. این پارک ملی در شمال غربی شهرستان اسفراین و جنوب شهرستان بجنورد قرار گرفته است (شکل ۱). زراعت و دامداری مهم‌ترین بخش‌های اقتصادی در گذشته بوده است که اکنون بعلت مسائل تورم و عدم بازدهی مالی فعالیت‌های روستاییان و کمبود آب، کشاورزی بصورت محدودتر اجرا می‌شود. زراعت در منطقه مطالعاتی شامل کشت محصولات زراعی و باغی بوده که عمده محصولات شامل گندم، جو، زیره، عدس، یونجه و انگور است. بدلیل کاهش بارندگی و در پی آن، کم شدن منابع آبی منطقه سارمران اسفراین و سامان‌های مورد مطالعه در سال‌های اخیر، زراعت و باغداری در این منطقه تا حد زیادی از رونق افتاده است.



شکل ۱- نقشه منطقه مورد مطالعه

Figure 1-Map of the study area

پارک ملی سالوک دارای تنوع مطلوبی از گونه‌های گیاهی و جانوری است. این منطقه حفاظت شده بعد از شناسایی و معرفی به استناد مصوبه شماره ۴۸ در تاریخ ۱۳۵۹/۹/۲۰ شورای عالی حفاظت محیط زیست به عنوان منطقه حفاظت شده سالوک معرفی می‌گردد و در سال ۱۳۵۷ منطقه امن سالوک انتخاب گردید و پس از ۱۳ سال قرق و حفاظت کامل از منطقه که منجر به رشد و غنای طبیعی آن شد، در سال ۱۳۸۱ به خاطر ویژگی‌های با ارزش اکولوژیکی آن، به سطح پارک ملی ارتقاء پیدا کرد. در حال حاضر نیز با همین نام تحت کنترل و مدیریت است. وسعت پارک ملی سالوک ۸۲۳۱ هکتار و وسعت منطقه حفاظت شده سالوک ۱۱۶۷۷ هکتار بوده که در استان خراسان شمالی بین ۳۷/۱۵ تا ۳۷/۰۷ عرض شمالی و ۵۷/۱۷ تا ۵۷/۰۳ طول شرقی واقع شده‌اند. دره سالوک با طول حدود ۱۵ کیلومتر دارای ۱۵ چشمه دائمی به صورت نهر است. این منطقه زیستگاه پرندگان و حیوانات بسیاری همچون آهو، قوچ، میش است و گیاهانی مانند گلایی و آلوچه وحشی، زرشک، قره‌میغ، ریخوک، ریواس، زالزالک، نسترن وحشی، افرا، کرکوه، گز، انجیر و گردو دارد.

ب) روش‌های بررسی

بر اساس اطلاعات دهیاری روستا، کل جمعیت روستای سارمران، ۱۰۳۵ نفر بوده که در قالب ۳۱۵ خانوار سکونت داشتند. برای نظرسنجی مردمی، پرسشنامه‌ای در چهار بخش اصلی که دارای طیف ۵ درجه‌ای لیکرت بود تهیه شد. آن شامل حفاظت و مشارکت در امور پارک ملی (با ۸ گویه)، وضعیت اقتصادی (با ۶ گویه)، روابط اجتماعی (با ۶ گویه) و انسجام روستایی (با ۳ گویه) طراحی شد و یک سوال با پاسخ باز که از پاسخ‌دهندگان خواسته شد تا پیشنهادات خود را برای بهبود وضعیت معیشت روستاییان و بهبود وضعیت پارک ملی ارائه دهند. در انتها، اطلاعات شخصی و وضعیت اجتماعی-اقتصادی پاسخ‌دهندگان بصورت باز و بسته تهیه شد. با استفاده از روش اشیاع نظری و جمعی، تعداد ۶۰ خانوار با روش پیمایشی و به روش خوشه‌ای و سیستماتیک تصادفی، انتخاب و مورد پرسشگری قرار گرفتند؛ یعنی در انتخاب نمونه‌ها، قصد آن بود که گستردگی نمونه‌ها، تقریباً تمامی سطح روستا را پوشش دهد. داده‌های جمع‌آوری شده توسط نرم‌افزار SPSS تحلیل گردید. در قسمت آمار توصیفی متغیرها، از آماره‌هایی مثل میانگین، میانه، مُد، انحراف معیار، بیشینه و کمینه و برای مقایسه میانگین‌های پارامترها از آزمون‌های همبستگی پیرسون، تی تست، لوین، رگرسیون، دوربین-واتسون، F و ضریب تلرانس استفاده شد.

ترکیب سنی و جنسی جمعیت که تحت عنوان ساختمان جمعیت نامیده می‌شود، در ارتباط با مطالعات اجتماعی و اقتصادی یک منطقه، کارکرد خوبی از خود نشان می‌دهد. اطلاعات جمعیتی که برحسب سن، جنسیت و نظایر آن مورد مطالعه قرار می‌گیرند، به جامعه‌شناس کمک می‌کند تا موقعیت جمعیت را به لحاظ سنی، جنسی و جغرافیایی آماده کند و در اختیار شبکه‌های مختلف استفاده‌کننده از اطلاعات جمعیتی قرار بدهد. برای محاسبه نرخ رشد جمعیت، از فرمول زیر استفاده شد (Daneshvar Ahmadi, 2011):

$$100R = \left(\sqrt[t]{\frac{P_t}{P_0}} - 1 \right) \quad (1)$$

در این فرمول، R: نشان‌دهنده نرخ رشد جمعیت، P_t: تعداد جمعیت در پایان سرشماری، P₀: تعداد جمعیت در ابتدای سرشماری و t: فاصله سال‌های بین دو سرشماری است. جهت بررسی تحولات جمعیت منطقه از اطلاعات سرشماری نفوس و مسکن سال‌های ۱۳۹۰ و ۱۳۹۹ و نیز آخرین اطلاعات خانه بهداشت روستا مورد مطالعه، استفاده شد.

جمعیت هر سرزمین از دو گروه مردان و زنان تشکیل شده که افزایش و کاهش هر یک از این دو گروه، مشکلاتی را برای آن سرزمین به همراه خواهد داشت. کمبود مردان نسبت به زنان، انجام اموری را که به آنها مربوط می‌شود، با مشکل مواجه می‌کند. عکس این قضیه نیز در مورد کمبود زنان صدق می‌کند. در صورت کمبود زنان، علاوه بر عدم انجام کارهای مختص زنان، تکوین جمعیتی و تولید نسل در آن جامعه با مشکل مواجه خواهد شد؛ بنابراین حالت مطلوب آن است که

نسبت جنسی در هر سرزمین، حالت تعادل و توازن داشته باشد. نسبت جنسی بیانگر این است که در مقابل هر ۱۰۰ زن، چند مرد وجود دارد که طبق فرمول زیر محاسبه می‌گردد:

$$(۲) \quad \text{نسبت جنسی} = \frac{\text{شمار مردان}}{\text{شمار زنان}} \times ۱۰۰$$

مهمترین و اصلی‌ترین دلایل عقب‌ماندگی سرزمین‌ها، ریشه در کم‌سوادی و وضعیت آموزشی نامناسب آنها دارد. بهره‌وری بهینه از منابع، زمانی عملی خواهد بود که دانش و تخصص کافی برای بهره‌وری در اختیار قرار بگیرد. در حال حاضر به لحاظ سطح پائین آگاهی و عدم مهارت و آموزش نامناسب بسیاری از جمعیت‌ها، با فرآیندهای نابودی منابع و تخریب محیط‌زیست مواجه شده‌ایم. پس بهینه‌ترین راه پیشرفت و ترقی، توجه به سواد و آموزش کافی و متناسب است. جهت بررسی وضعیت سواد در حوضه سارمران، تعریف سرشماری عمومی *The General Population and Housing Census, 2016* مبنا قرار گرفت که باسواد، کسی است که می‌تواند متن ساده‌ای را به فارسی یا هر زبان دیگری بخواند و بنویسد. از آنجایی که در روستای سارمران دانشگاهی وجود ندارد انتظار می‌رود بیشتر پاسخگویان، سطح تحصیلات دیپلم و زیردیپلم داشته باشند. در بررسی‌های انجام شده و آمارهای دهیاری و شورا، میزان سواد ساکنان روستا در طبقات مختلف بدست آمد.

نواحی که از قدرت تولیدی بالایی برخوردارند، علاوه بر تأمین نیازهای مصرفی جمعیت خود، مازاد تولید را به فروش می‌رسانند و از طریق آن درآمد کافی برای تأمین مایحتاج خود کسب خواهند کرد. برای رسیدن به این موقعیت و سطح تولید، نیروی فعال کاری و دارای مهارت و تخصص کافی، مورد نیاز است. در راستای این امر مهم، مشاغل مختلفی در سطح روستاها دیده می‌شود که عبارتند از کشاورزی (مانند زراعت، دامداری)، صنعت و خدمات. از آنجا که بعضی از مردم روستا، توانایی انجام ترکیبی از چند شغل را دارند، این امر خود باعث می‌شود تفکیک مشاغل از یکدیگر مشکل شود. به هر حال قبل از بررسی وضعیت اشتغال در سطح منطقه، باید به بیان تعاریف اصلی و اساسی این بخش یعنی جمعیت فعال، میزان بیکاری و میزان اشتغال پرداخت. طبق *The General Population and Housing Census, 2016*، جمعیت فعال، کلیه اعضاء ۱۰ ساله و بیشتر خانواده‌ها را شامل می‌شود که شاغل یا بیکارند که خود به دو بخش، جمعیت فعال اقتصادی و جمعیت فعال غیراقتصادی تقسیم شده‌اند. از طرف دیگر، میزان بیکاری، نسبت تعداد بیکاران ۱۰ ساله و بیشتر، به جمعیت فعال اقتصادی است. همچنین میزان اشتغال، نسبت شاغلان ۱۰ ساله و بیشتر، به جمعیت فعال اقتصادی است. انتظار می‌رود اشتغال درمیان جمعیت فعال بویژه در قشر زنان در سطح پایینی در منطقه سارمران قرار داشته باشد. همچنین نقش اقتصادی، کمترین میانگین را دارا باشد که ممکن است نشان‌دهنده پیوند ضعیف اقتصادی اکثر مردم روستای سارمران با پارک ملی سالوک باشد. برای بررسی وضعیت جمعیت فعال و غیر فعال و نیز پارامتر اشتغال در منطقه سارمران، از آمارهای اعضای شورای اسلامی و دهیاری استفاده شد

در مباحث جمعیت، مهاجرت بعنوان یکی از شاخص‌های مهم بشمار می‌رود و خود تابعی از شرایط اجتماعی و اقتصادی بوده که بر جوانب غیراقتصادی و اقتصادی هر منطقه‌ای تأثیرگذار است و توان اقتصادی روستاها را که بسیار وابسته به نیروی انسانی است، تحلیل می‌برد؛ مثلاً مهاجرت دائمی که در این حالت، مهاجر به قصد سکونت دائم، روستای خود را ترک کرده و در شهری یا مرکزی پرجمعیت‌تری نظیر کرج، تهران، بجنورد، اسفراین، مشهد اقامت می‌کند. فرد روستایی، از تمام علایق زادگاه خود دل‌کنده است و به دلایل مختلف، از جمله دلایل اقتصادی که از مهمترین آنهاست به همراه خانواده راهی دیار دیگر و غالباً راهی شهرهای دیگر خواهد شد. یا مهاجرت، موقتی و فصلی است که در چنین مهاجرتی، روستائیان در فصل رکود کار کشاورزی، بدلیل ضعف بنیه مالی به مراکزی که منبع درآمدی در آنها پیدا می‌شود، مهاجرت کرده و پس از سپری شدن فصل رکود و پس‌انداز مبلغی، دوباره به روستا باز می‌گردند. انتظار می‌رود آمار مهاجرت در سنین بالا و به‌ویژه برای مردان بیشتر باشد. برای بررسی میزان مهاجرت موقت و دائمی، از آمار موجود دهیاری استفاده شد.

کشاورزی در تعاریف علمی دربرگیرنده کلیه فعالیت‌های سنتی روستائیان و شامل زیربخش‌های متعددی از جمله دامداری، جنگلداری، زراعت، نوغان‌داری، زنبورداری، زراعت، ماهیگیری و آبی‌پروری است. به عبارتی، کشاورزی دربرگیرنده همه بخش‌های اقتصاد روستایی است که در آن مواد غذایی خام و مواد اولیه صنعتی تولید شده و در این فرایند، موجودات زنده، دخیل هستند. بررسی راه‌های معیشت روستائیان و تقویت رویکردهای مرتبط، از جمله مواردی است که باید در اولویت بررسی‌ها قرار گیرد. با توجه به شرایط اقلیمی حاکم بر منطقه و شرایط آب و خاک آن، میزان راندمان محصولات زراعی در منطقه مطالعاتی برآورد شد. پس از تعیین میزان راندمان محصولات زراعی در منطقه سارمران و قیمت‌های مصوب دریافت شده از اداره جهاد کشاورزی، میزان درآمد ناشی از محصولات اصلی محاسبه و از مجموع آنها، میزان درآمد ناخالص ناشی از هر یک از محصولات زراعی و باغی برآورد گردید. جهت کسب اطلاع از آمار دقیق و معتبر فعالیت‌های کشاورزی در روستا، به مسئولان شورای روستا و دهیاری مراجعه شد.

برای تعیین درآمد خالص مشاغل خدماتی موجود در منطقه سارمران، بر اساس عملیات میدانی، تعداد مشاغل و مراکز خدماتی موجود، فهرست و سپس بر اساس اطلاعات اخذ شده، درآمد خالص هر مرکز خدماتی در طول یکسال برآورد شد. به هر حال بر اساس تعداد آنها در روستا، میزان درآمد خالص سالانه حاصل از این بخش محاسبه گردید.

در کل برای اجرای این پژوهش و جمع‌آوری داده‌های کیفی و کمی، از روش‌های بازدید میدانی، مصاحبه و سه نوع پرسشنامه استفاده شد. پرسشنامه‌ها شامل پرسشنامه دهیار و شورا، پرسشنامه خانه بهداشت و پرسشنامه مردم بوده است. پرسشنامه‌ها اهداف خاصی داشتند و سعی شد کلیه جنبه‌های درگیر و مؤثر مسائل اجتماعی-اقتصادی و مشارکتی در مدیریت منطقه و پارک ملی، مورد پرسشگری قرار گیرند. در نهایت، داده‌ها توسط نرم‌افزارهای SPSS، Arcmap و Excel مورد تجزیه و تحلیل قرار گرفتند.

یافته‌ها و بحث

در سرشماری سال ۱۳۹۰، جمعیت سارمران ۱۳۱۰ نفر در قالب ۳۱۶ خانوار، در سرشماری سال ۱۳۹۹، جمعیت سارمران ۱۰۳۵ نفر در قالب ۳۱۵ خانوار و طبق آمار خانه بهداشت و دهیاری روستا در تابستان سال ۱۴۰۲، کل جمعیت روستای سارمران، ۹۹۱ نفر بوده که در قالب ۲۹۲ خانوار سکونت دارند. پس نرخ رشد جمعیت، بصورت کاهشی بوده که در دو بازه ۱۳۹۰-۱۳۹۹ و ۱۴۰۲-۱۳۹۹، به ترتیب، برابر با ۱/۰۸- و ۲/۵۸- بوده است. طبق جدول ۱ که نشان‌دهنده ترکیب سنی، جنسیتی و وضعیت سواد و تحصیلات است، حدود ۲۴ درصد جمعیت روستا دارای سن زیر ۱۰ سال داشتند که وضعیت مناسب زادوولد در این روستا و البته احتمال بالای مهاجرت در سنین بالا و به‌ویژه برای مردان را نشان می‌دهد. همچنین نتایج، نشان از سطح پائین اشتغال درمیان جمعیت فعال بویژه در قشر زنان منطقه سارمران دارد.

جدول ۱- ترکیب سنی و جنسیتی، وضعیت سواد، میزان تحصیلات و وضعیت اشتغال جمعیت روستای سارمران

Table 1- Age and gender composition, literacy status, level of education and employment status of Sarmeran village population

متغیر (طبقه)	سن			میزان تحصیلات				شاغلان					
	۱	۲	۳	د	ار	د	د	د	د	د			
۰	-	-	-	۶	رصد	ج	زی	کار	شد	رصد	ج	رصد	ج
۹-	۱۹	۲۹	۵۹	+	جن	مع	ردیپلم	شناسی	و	باسوا	مع	شاغل	مع
					سیت				بالاتر	د			ان
ج	۶	۸	۱	۱	۴	۴	۱۰	۵۰	۱	۳	۱	۶	۳
نسیت	۰	۳	۵	۰۴	۸	۷۱	۰		۰	۴	۰	۹	۲۷
ز	۷	۶	۱	۱	۵	۵	۴۰	۲۵	۵	۱	۷	۴	۲
ن	۳	۱	۶۳	۱۳	۲	۲۰			۳	۰	۳	۴	۲۹
جمع هر	۱	۱	۳	۲	۱	۹	۱۴	۷۵	۱	۲	۲	۵	۵
طبقه	۳۳	۲۴	۹۵	۲۲	۱۷	۰۰	۹۱	۰	۵	۳	۳۰	۶	۵۶

در جدول ۲، آمار توصیفی پارامترها و متغیرهای موجود در این پژوهش ارائه شده است. طبق نتایج، متغیرهای انسجام و نقش اجتماعی، میانگینی بالاتر از سطح متوسط داشتند. در مقابل نقش اقتصادی، کمترین میانگین را داراست که این نشان‌دهنده پیوند ضعیف اقتصادی اکثر مردم روستای سارمران با پارک ملی سالوک بود. میانگین سن پاسخگویان بین ۳۱ تا ۴۵ سال بوده و بیشترین افراد پاسخگو زن بودند. همچنین میانگین بعد خانوار، ۴ نفر بود. بیشتر شغل اصلی پاسخگویان، آزاد و درآمد متوسط آنان زیر ۳ میلیون تومان بود. همچنین بیشتر پاسخگویان، سطح تحصیلات زیردیپلم داشتند.

جدول ۲- آمار توصیفی پارامترها و متغیرهای موجود

Table2-Descriptive statistics of available parameters and variables

متغیر	توضیحات	میانگین \pm انحراف معیار	میانه	مُد	بیشینه	کمینه
مشارکت		۲/۶۸±۰/۳۸	۲/۶۵	۲/۶۵	۳/۶۵	۲/۰۰
انسجام	سوالات در مقیاس رتبه‌ای، به صورت طیف لیکرت پنج گزینه‌ای	۳/۳۶±۱/۰۵	۳/۶۶	۲/۳۳	۵/۰۰	۱/۰۰
نقش مردم	یعنی خیلی کم (۱)، کم (۲)، متوسط (۳)، زیاد (۴) و خیلی زیاد (۵)	۲/۴۹±۰/۴۸	۲/۵۰	۲/۵۰	۴/۲۵	۱/۰۵
اقتصادی		۱/۶۲±۰/۵۳	۱/۶۶	۱/۰۰	۳/۳۳	۱/۰۰
اجتماعی		۳/۶۷±۰/۰۸۲	۳/۸۳	۴/۳۳	۵/۰۰	۱/۶۷
سن	مقیاس نسبی: به صورت پاسخ باز	۴۴/۵±۱۴/۴	۴۲/۰۰	۳۲/۰۰	۸۰/۰۰	۲۱/۰۰
جنسیت	مقیاس اسمی: دوتایی مرد (۱) و زن (۲)	-	-	۲/۰۰	۲/۰۰	۱/۰۰
اندازه خانواده	مقیاس نسبی: به صورت پاسخ باز	-	-	۴/۰۰	۱۲/۰۰	۱/۰۰
تحصیلات	مقیاس ترتیبی: بیسواد (۱)، نهضت (۲)، زیردیپلم (۳)، دیپلم (۴)، کاردانی (۵)، کارشناسی (۶) ارشد (۷)، دکترا (۸)	۱/۷۴±۳/۱۶	۳/۰۰	۳/۰۰	۷/۰۰	۱/۰۰
شغل	مقیاس اسمی: زراعت (۱)، دامداری (۲)، آزاد (۳)، محصل (۴)، دولتی (۵)، بخش خصوصی (۶)، بازنشسته (۷)، خانه‌دار (۸)، بیکار (۹)، کارگر (۱۰)، سایر (۱۱)	-	-	۳/۰۰	۱۱/۰۰	۱/۰۰
درآمد	مقیاس ترتیبی: زیر ۳ میلیون (۱)، ۳ تا ۶ میلیون (۲)، ۶ میلیون به بالا (۳)	۰/۸۴±۱/۸۴	۲/۰۰	۱/۰۰	۳/۰۰	۱/۰۰

جدول ۳ نشان داد که حدود ۳٪ پاسخگویان در طرح‌های منابع طبیعی و محافظت از پارک ملی سالوک مشارکت داشتند، روابط اجتماعی روستاییان با یکدیگر در سطح قابل قبولی قرار دارد و همچنین انسجام روستایی از نظر اکثر پاسخ‌دهندگان ۵۰-۵۰ بود. ولی پارک هیچ نقش مؤثری بر افزایش درآمد روستاییان نداشته است.

جدول ۳- مقادیر تشکیل‌دهنده متغیرهای مورد بررسی

Table 3-The constituent values of the studied variables

مقادیر (درصد)					عامل
خیلی زیاد	زیاد	متوسط	کم	خیلی کم	
-	۳	۶۴	۳۳	-	نقش حفاظت و مشارکت در امور پارک
۱۳	۳۷	۱۵	۳۰	۵	نقش انسجام روستایی
۱۵	۵۰	۳۰	۵	-	نقش روابط اجتماعی روستاییان
-	-	۵	۵۳	۴۲	وضعیت اقتصادی

نتایج پرسشنامه‌ای که از مردم پرسیده شد نشان داد که ۸۳٪ پاسخ‌دهندگان اصلاً مشارکتی در تصمیم‌گیری‌های پارک ندارند. حدود ۶۸٪ مردم هیچگونه همکاری در حفاظت از پارک ملی ندارند. بنظر رسید یکی از پیامدهای این درصد بالا، تضاد اجتماعی بین اداره محیط‌زیست، اداره منابع طبیعی و مردم روستا باشد که در تصمیم‌گیری‌های پارک، مردم را دخالت نمی‌دهند. ۷۸٪ پاسخ‌ها تاکید بر این داشتند که جلساتی بین سازمان‌های مربوطه و مردم گذاشته نشده است. باتوجه به اینکه ۹۸٪ مردم در زمینه موضوع شکار، همکاری‌های لازمی با مدیریت پارک ملی انجام داده بودند، مشخص شد که در ارتباط با موضوع شکار ممنوع در منطقه پارک ملی سالوک، به خوبی به مردم اطلاع‌رسانی شده است. می‌توان به این موضوع اشاره کرد که در قضیه مدیریت مشارکتی، ضعف مدیریتی و نبود آموزش‌های مؤثر سبب شده تا مردم اطلاعی از اخبار پارک و آگاهی بیشتری نسبت به پارک ملی سالوک نداشته باشند؛ در صورتی که پارک ملی یک منطقه حفاظتی چهارگانه است و باید اطلاع‌رسانی و آموزش‌های بیشتری نسبت به آن به مردم محلی داده شود. از طرف دیگر، یکی از دلایلی که ممکن است در آینده تضادهای اجتماعی گسترده‌تر شود، دخالت ندادن مردم محلی در امور پارک است. بهتر است بعضی از امورات مراقبت و حفاظت به آنها سپرده شود تا هم از لحاظ اقتصادی و معیشتی به جوامع محلی نزدیک پارک کمک شود و هم درگیری‌های بین مردم و محیط‌بانان و اداره‌های مربوطه کاهش یابد.

بیشتر مردم محلی قوانین پارک (همچون شکارممنوع و چرا ممنوع) را تا حد ممکن رعایت کردند و به هستی پارک احترام گذاشتند. این یافته نشان‌دهنده این بود که اگر قوانین به خوبی اطلاع‌رسانی و به خوبی اجرا و پایش شده است و مردم نیز تا حد ممکن همکاری‌های لازم را انجام دادند و برای طبیعت احترام قائل شدند. از آنجایی که ۸۲٪ از پاسخ‌دهندگان تمایل زیادی به مشارکت در امور پارک ملی سالوک را داشتند، بهتر است از مردم در امور پارک کمک گرفت تا نتایج بهتری به جهت حفظ و نگهداری پارک ملی سالوک حاصل گردد.

جدول ۴ نشان داد که بین متغیرهای مشارکت و حفاظت در امور پارک، وضعیت اقتصادی، روابط اجتماعی روستاییان و انسجام روستایی، با مشارکت در طرح، همبستگی متوسطی وجود داشته است. همچنین بین متغیر اقتصادی با انسجام روستایی، همبستگی متوسطی وجود داشت. البته بین سن و مشارکت همبستگی منفی وجود داشته، یعنی با افزایش سن، میزان تمایل به مشارکت کاهش یافته است.

جدول ۴- همبستگی پیرسون بین متغیرها

Table 4-Pearson correlation between variables

متغیر	مشارکت و حفاظت در امور پارک	اقتصادی	اجتماعی	انسجام	سن	تعداد اعضای خانوار
مشارکت و حفاظت در امور پارک						
اقتصادی	*.۰/۶۴					
اجتماعی	*.۰/۵۹					
انسجام	**۰/۵۲					
سن						
تعداد اعضای خانوار						

** همبستگی در سطح معناداری بالای ۹۹ درصد؛ * سطح معنی داری ۹۹ درصد - NS: عدم معنی داری

نتایج جدول ۵ نشان داد که فرضیه صفر مبنی بر عدم وجود رابطه بین گروه‌های درآمدی با مشارکت اجتماعی رد نشده و همچنین در آزمون لوین، فرضیه برابری واریانس‌ها رد نشده است.

جدول ۵- رابطه بین گروه‌های درآمدی با رفتار مشارکت اجتماعی

Table5-The relationship between income groups and social participation behavior

درآمد	تعداد	میانگین	انحراف معیار	F	sig	آزمون لوین	sig
زیر ۳ میلیون	۲۶	۲/۶۲	۰/۳۳	۰/۶۵	۰/۵۲	۱/۶۲۴	۰/۲۰
از ۳ تا ۶ میلیون	۱۶	۲/۷۵	۰/۳۵				
بالای ۶ میلیون	۱۷	۲/۷۲	۰/۴۷				
مجموع	۵۹	۲/۶۸	۰/۳۸				

طبق جدول ۶، نمونه دلیل برای رد فرض صفر ارائه نمی‌داد.

جدول ۶- رابطه بین تحصیلات با مشارکت اجتماعی

Table 6-The relationship between education and social participation

sig	آزمون لوین	sig	F	انحراف معیار	میانگین	تعداد	تحصیلات
۰/۶۴	۰/۶۶	۰/۳۵	۱/۱۲۹	۰/۳۳	۲/۶۳	۱۵	بی سواد
				۰/۳۰	۲/۵۲	۳	نهضت
				۰/۴۱	۲/۸۲	۲۰	زیردیپلم
				۰/۳۸	۲/۶۳	۱۱	دیپلم
				۰/۴۳	۲/۵۲	۸	کارشناسی
				۰/۱۲	۲/۸۶	۲	ارشد و بالاتر
				۰/۳۸	۲/۶۸	۵۹	مجموع

جدول ۷ بیانگر این بود که بین شغل افراد با مشارکت اجتماعی در سطح ۵ درصد در آزمون لوین، فرضیه برابری واریانس‌ها رد نشد؛ زیرا مقدار sig از سطح خطای آزمون ۰/۰۵ بزرگتر بود.

جدول ۷- رابطه بین شغل افراد با مشارکت اجتماعی

Table 7-relationship between people's occupation and social participation

sig	آزمون لوین	sig	F	انحراف معیار	میانگین	تعداد	شغل
۰/۲۴	۱/۳۴۵	۰/۰۲	۲/۴۶	۰/۴۲	۱/۶۷۲	۴	زراعت
				۰/۳۵	۲/۸۸	۵	دامداری
				۰/۴۱	۲/۷۹	۱۵	آزاد
				۰	۲/۷۳	۱	محصل
				۰/۲۲	۲/۳۴	۶	دولتی
				۰/۳۹	۲/۴۵	۲	بخش خصوصی
				۰/۲۷	۲/۵۳	۱۰	خانه دار
				۰	۲/۵۶	۲	بیکار
				۰/۲۷	۲/۳۰	۳	کارگر
				۰/۳۴	۲/۹۵	۱۱	سایر
				۰/۳۸	۲/۶۸	۵۹	مجموع

نتایج جدول ۸ نشان داد فرضیه عدم برابری میانگین‌ها در دو جنس، رد شد. در نتیجه مشارکت اجتماعی در زنان و مردان با یکدیگر تفاوت نداشته است. همچنین در آزمون لوین، فرضیه برابری واریانس‌ها مورد پذیرش بوده است.

جدول ۸- آزمون تی استیودنت دو گروه مستقل جنسیت با مشارکت اجتماعی

Table 8-Students T-test of two independent groups of gender with social participation

جنسیت	تعداد	میانگین	انحراف معیار	آزمون لوین	F	Sig	t	میانگین اختلاف	sig
زن	۳۴	۲/۷۲	۰/۴۲	برابری واریانس‌ها	۰/۳۳	۰/۵۴	۰/۵۵	۰/۵۰	۰/۵۸
مرد	۲۵	۲/۶۶	۰/۳۵	برابری واریانس‌ها			۰/۵۳	۰/۵۰	۰/۵۹

آزمون رگرسیون متغیرهای مختلف (جدول ۹)، نشان داد که رابطه معناداری بین متغیرهای انسجام و نقش اجتماعی است. مقدار آر اسکوئر مدل نیز نشان می‌داد که متغیرهای موجود توانایی تبیین حدود ۹۱ درصد از مدل را دارا هستند. همچنین چون آماره دوربین-واتسون (۱/۴۹۱) کمتر از ۱/۵ است، بنابراین مدل مناسبی از متغیرهای موجود است. همچنین ضریب تکرانس بین صفر و یک، در نوسان است و هر چه ضریب تکرانس نزدیک به یک باشد میزان هم خطی بودن کمتر است.

جدول ۹- آزمون رگرسیون متغیرهای مختلف

Table 9-Regression test of different variables

متغیر	Beta	T	Sig	تلرانس	ضریب تعیین	ضریب تعیین اصلاح شده	Durbin-Watson	F	Sig
متغیر	۰/۴۵	۱/۰۴	۱۰۰	۰/۸۲	۹/۰	۹/۰	۴۹۱/۱	۶/۶۶	۰/۰
انسجام		۰	۰		۰	۱		۸	۰
متغیراجتماع	۰/۵۳	۱/۶۰	۱۰۰	۰/۹۴					
اع		۲	۰						
سن	-۰/۱۲	۱/۶۲	۱۱۰	۰/۲۹					
		-	۰						
اندازه	-۰/۰۲	۰/۶۸	۱۴۹	۰/۹۴					
خانواده		-	۰						

جنسیت	۰/۸۰	۰/۹۴	۰/۰۶	۰/۰۳
		۰	-	-۰
درآمد	۰/۶۲	۰/۶۳	۰/۴۸	۰/۲۵
		۰	-	-۰
تحصیلات	۰/۳۴	۰/۰۳	۲/۲۰	۱/۵۴
		۰	-	-۰

با توجه به اینکه مشاغل و درآمدهای روستاییان از طریق دام، زراعت، صنعت، گلخانه‌های ایجاد شده و مشاغل خدماتی است، آماره‌های مختلفی برای معیشت و اقتصاد روستا به دست آمد؛ مثلاً شیر دوشیده شده گوسفند و بز در این منطقه کمتر به فروش می‌رسد، زیرا قوچ‌گذاری در زمان معینی صورت نمی‌گیرد و شیردهی دام‌ها همزمان با یکدیگر اتفاق نمی‌افتد. از طرف دیگر، بدلیل اینکه شیردوشی باعث کاهش وزن بره‌ها و بزغاله‌ها می‌شود، لذا دامداران، شیردوشی را محدود کرده و اگر هم دوشیده شوند، به مصارف شخصی می‌رسد. با این وجود، درآمد حاصل از پشم گوسفندان نیز بخش دیگری از درآمد دامداری در منطقه است. بطور کلی درآمد ماهیانه از محصولات و فروش دام و سایر مشتقات مربوط به دام، ۳۰ میلیون ریال برآورد شد.

با توجه به بررسی‌های صورت گرفته در نیروی کار شاغل در بخش صنعت، همگی با عنوان کارگری مشغول به کار بودند و از مزایا و بیمه کارگری استفاده می‌کردند. میزان حقوق دریافتی افراد در سال ۱۴۰۲ محاسبه شده و میزان درآمد ماهانه و سالانه هر فرد شاغل در مشاغل خدماتی محاسبه و در جدول ۱۰ آورده شده است. زراعت در منطقه مطالعاتی شامل کشت محصولات زراعی و باغی بوده که محصولات عمده شامل گندم، جو، زیره، عدس، یونجه و انگور است. سطح زیر کشت محصولات زراعی دیم، زراعی آبی و باغی آبی، به ترتیب ۱۰۰، ۴۰ و ۳۰ هکتار بوده که درآمد ناخالص کل حاصل از محصولات زراعی و باغی دیم و آبی مهم روستا، ۲۸ میلیون ریال در هکتار برآورد شده است. به هر حال با توجه به اطلاعات اخذ شده، تعداد خانوارهای شاغل در بخش زراعت و دامداری، ۲۵۰ و تعداد خانوارهای شاغل فقط در بخش دامداری، ۱۰۰ خانوار بودند.

جدول ۱۰- درآمد ناشی از نیروی کار روستای سارمران در بخش صنعت و مشاغل خدماتی
Table10- Income from the workforce of Sarmeran village in industry and service occupations

سبک معیشت	مشخصه - درآمد	نیروی کارگری
	تعداد افراد شاغل در بخش صنعت	۲۰
	متوسط درآمد ماهیانه افراد (میلیون ریال)	۴۰
صنعت	متوسط درآمد سالیانه افراد (میلیون ریال)	۴۸۰
	متوسط درآمد ماهانه هر فرد	متوسط درآمد سالانه هر فرد
	شاغل	شاغل
	(میلیون ریال)	(میلیون ریال)
	سوپرمارکت	۹۰
خدمات	نانوایی	۱۱۰
	خانه بهداشت	۱۰۰
	دهیار	۵۰
	گلخانه	۱۵۰
	دبستان و راهنمایی	۱۰۰

پاسخها در بخش سوال باز، در برگیرنده گسترده‌ای از موضوعات مرتبط با روستاها هستند که از آنها می‌توان به اشتغال‌زایی بخصوص برای جوانان و بانوان، تخصیص وام با سود کم به زارعان و دامداران، ایجاد امکانات مناسب آموزشی، جذب سرمایه‌گذار در بخش‌های روستایی، ایجاد دامداری خارج از بافت روستا، بکارگیری جوانان در اجرای طرح‌های منابع طبیعی و همچنین در امور پارک ملی سالوک، ایجاد امکانات رفاهی بیشتر و سایر عوامل توسعه‌بخشی اشاره کرد.

تقریباً ۹۰٪ مردم تخریقی در پارک ملی را گزارش نکرده‌اند که این آمار از دو جهت قابل بررسی است. درحالت خوشبینانه اینکه تخریقی در پارک صورت نگرفته است. ولی در حالت بدبینانه می‌توان به این موضوع اشاره کرد که تخلف صورت گرفته یا رویت نشده است یا مردم محلی بخاطر محفوظ نبودن اطلاعات گزارش‌دهنده، ترس و واهمه داشتند از اینکه گزارش بدهند و در آینده برای خودشان مشکل‌ساز گردد. این موضوع نیاز به واکاوی مدیریتی دارد.

بیشتر از ۹۰٪ مردم درآمدی از پارک نداشتند؛ به عبارت دیگر، پارک ملی سالوک، اشتغال‌زایی مناسبی برای مردم روستا نداشته است. همچنین پارک ملی تاثیر چشمگیری در افزایش خدمات رفاهی و امکانات روستاییان نداشت. البته متأسفانه

بیشینه طرح‌های منابع طبیعی بصورتی اجرا نمی‌شوند که برای مردم محلی درآمدزا باشند تا مانع از مهاجرت روستاییان شود. درست است که پارک یک منطقه قرق شده و حفاظتی است و قاعدتا نمی‌تواند برای مردم محلی بصورت مستقیم درآمدزا باشد. ولی می‌تواند به صورت غیرمستقیم مثلاً زنبورداری و اکوتوریسم، سبب اشتغالزایی و درآمدزایی روستاییان شود. این امر باید مورد توجه مسئولان قرار گیرد؛ زیرا این امر معیشت خانواده‌ها را تحت تاثیر قرار می‌دهد و جوانان روستایی تمایلی به ماندن در روستا خواهند یافت.

در روستای سارمران، وجود فشارهای اقتصادی و پیروی آن، کمبود امکانات رفاهی و معیشتی و خسارات ناشی از خشکسالی، باعث شده تا مهاجرت از این روستا، در طول یک دهه اخیر، قابل توجه باشد. طبق نتایج، در دهه گذشته، تعدادی از خانوارهای روستایی، روستای محل اقامت خود را ترک کردند که این تعداد غالباً شامل افراد و خانواده‌هایی است که منبع درآمدشان کفاف زندگی‌شان در روستا را نداده و به ناچار به شهرهای اطراف مانند اسفراین، بجنورد و یا شهرهای دروتر کوچ کرده‌اند. بطور عمده، ضعف بنیه مالی، نرخ بالای بیکاری و همچنین ضعف امکانات و بویژه پایین آمدن بنیه مالی برخی از خانواده‌های روستایی در اثر خسارات وارد شده ناشی از کم‌آبی و خشکسالی‌های متوالی و نیز عدم حمایت از روستاییان، انگیزه را برای مهاجرت در ساکنان منطقه مطالعاتی، بخصوص جوانان و مردان، تقویت کرده است. از طرف دیگر، وضعیت اقتصادی نیمی از مردم وابسته به امورات کشاورزی بود. پس سازمان‌های مربوطه باید به این موضوع توجه داشته باشند که پایداری جوامع روستا بر اساس به‌ویژه زراعت و دامداری است. اگر این دو لطمه ببینند و درآمدزایی در روستا صورت نگیرد، به مرور زمان مهاجرت‌های دائمی بیشتری اتفاق می‌افتد که مسلماً عواقب سیاسی، فرهنگی و اقتصادی شدیدی برای مبدا و مقصد به‌وجود می‌آورد.

طبق نتایج، نیمی از مردم این روستا در تضاد و کشمکش بودند یا چنین احساسی داشتند. این موضوع بعلت‌های مختلفی از جمله ارتباطات فامیلی و خویشاوندی نزدیک و نیز ازدواج‌های فامیلی که منجر به طلاق یا ناسازگاری می‌شود، همچنین دخالت‌های زیاد در امورات زندگی یکدیگر است. پایداری اجتماعی لازمه پایداری حفاظتی است. پس باید در این زمینه و در جهت نزدیک کردن مردم به هم مدیریت پارک و سایر نهادهای مسئول مسائل اجتماعی، قدم‌هایی بردارند.

در منطقه مورد مطالعه، ارتباط بین مردم و محیط‌زیست مورد بررسی قرار گرفت. از آنجایی که انسان زیبایی را دوست دارد و این ذات انسان‌هاست که دوست‌دار طبیعت و محیط‌زیست است، پس بخاطر وجود طبیعت زیبا و بی‌نظیر سالوک، مردم علاقه زیادی به اکوسیستم‌های طبیعی داشتند. از طرف دیگر، مردم محلی به ارگان‌های دولتی اعتماد داشتند و این نشان داد که اگر این اعتماد بیشتر و پابرجا ماند می‌تواند زمینه‌ساز همکاری‌های بیشتر بین مردم و ارگان‌ها شود و سبب تسهیلگری در کمک به امورات حفاظت و مشارکت از پارک شود؛ زیرا مردم حرف شنوی بیشتری نسبت به این ارگان‌ها دارند.

با اینکه روستای سارمران در حال توسعه و با امکانات رفاهی و خدماتی مناسب بود ولی بعلت اینکه محیط محدودی داشتند، اکثر ازدواج‌ها بصورت سنتی و فامیلی بود. در صورتیکه دچار تزلزل و مشکل شوند، چالش‌های بزرگی ایجاد

می‌شود. البته همچنان فرهنگ طلاق در بین آنها جا افتاده نبود و با دید خوبی نسبت به آن نگاه نمی‌کردند. در همین راستا، بیشتر امورات زراعی و دامداری با مشارکت روستاییان انجام می‌شد. در نهایت مشخص شد که بعلت محدود بودن فضای روستا و شناخت کامل روستاییان نسبت به یکدیگر، خودکنترلی مناسبی وجود داشت. بدین صورت که تقریباً اکثر روستاییان زیر ذره‌بین یکدیگر قرار داشتند. این امر، چون نظارت اجتماعی را فعال کرده است، پتانسیل خوبی برای مدیریت مشارکتی پارک ملی مهیا کرده است.

نتایج پژوهش نشان داد که مشارکت اجتماعی در زنان و مردان با یکدیگر تفاوت ندارد. این عدم تفاوت احتمالاً بخاطر عدم مشارکت مردم در مدیریت منطقه است. از طرف دیگر، بین شغل افراد، میزان درآمد و تحصیلات با مشارکت اجتماعی رابطه وجود دارد و نیز بین متغیرهای مشارکت و حفاظت در امور پارک، وضعیت اقتصادی، روابط اجتماعی روستاییان و انسجام روستایی، با مشارکت در طرح و همچنین بین متغیر اقتصادی با انسجام روستایی همبستگی متوسطی وجود دارد. بین سن و مشارکت همبستگی منفی وجود دارد یعنی با افزایش سن میزان تمایل به مشارکت کاهش می‌یابد. بطور کلی، طبق نتایج آزمون‌های آماری، هر چند متغیر جنسیت، همبستگی معنی‌داری با مشارکت کنونی ندارد، ولی افراد به مشارکت در طرح‌ها مشتاق بوده و عواملی مانند سودآوری اقتصادی طرح‌ها، تحصیلات و شغل، تاثیر مهمی در مشارکت مردم در منطقه ایجاد کرده است.

تولیدات دامی و زراعی نقش مهمی را در معیشت روستاییان ایفا کرده و از این طریق، زمینه مشارکت در طرح‌های منابع طبیعی تقویت می‌شود. پس با افزایش سطح درآمد، میزان ارتباط بهره‌برداران با دنیای اطراف بیشتر می‌شود و کسب اطلاعات راجع به موضوعات آسان‌تر گشته و بهره‌برداران به خوبی با مشارکت در طرح‌ها، سعی در بهبود درآمد بلندمدت خود خواهند کرد. در نتیجه، طبق نتایج پژوهش جاری، میزان مشارکت مردم با سطح درآمد و کیفیت زندگی آن‌ها ارتباط داشته است. بدین صورت که افزایش درآمد موجب افزایش مشارکت اهالی روستا گشته است.

متغیری مانند جنسیت، همبستگی معنی‌داری با مشارکت ندارد. از طرف دیگر، نتایج این پژوهش نشان داد که سطح تحصیلات بر مشارکت در طرح‌ها مؤثر است و با افزایش سطح تحصیلات، مشارکت افزایش یافته است. دلیل افزایش مشارکت مردم با افزایش سطح تحصیلات را می‌توان آگاهی بیشتر این افراد از مزایای طرح‌ها بیان کرد. بر طبق نتایج، شغل افراد در مشارکت مردمی تاثیر دارد. بیشتر افراد دارای شغل آزاد بودند که می‌توان دلیل آن را تمایل افراد دارای شغل آزاد برای کسب درآمد بیشتر بیان کرد؛ زیرا این افراد وقت آزاد بیشتری را در اختیار داشته‌اند. البته باید بیان کرد که بین میزان دام و سابقه کار کشاورزی افراد با فرآیند مشارکت مردم در پروژه‌ها رابطه مثبت وجود دارد. ولی اشتغال موجب بهبود وضعیت معیشتی مردم می‌شود و مشارکت آنها را در پی خواهد داشت. در نهایت، به طور کلی عوامل زیادی بر مشارکت مردم تاثیر می‌گذارند که در این پژوهش بر مهمترین آنها تأکید گردید.

نتایج به دست آمده از پژوهش Shamsoddini et al. (2019) نشان داد که بین متغیر سن با میزان مشارکت آنها در فعالیت‌های منابع طبیعی، رابطه منفی و غیر معنی‌داری وجود دارد و همچنین بین متغیرهای میزان انسجام اجتماعی

با میزان مشارکت پاسخگویان در فعالیت‌های منابع طبیعی رابطه‌ای مثبت و معنی‌دار در سطح یک درصد وجود دارد. ولی پژوهش جاری به وضوح مشخص کرد که سن با مشارکت رابطه منفی‌ای و انسجام روستایی با میزان مشارکت رابطه‌ای مثبت و معنی‌دار دارد.

در مطالعات انجام شده توسط Rands Barros (2016)، تعارضات اجتماعی نقش مهمی در پویایی اجتماعی و اقتصادی جوامع دارند. البته اینجا منظور از تعارضات یا تضادهای اجتماعی، یعنی درگیری بین روستائیان با یکدیگر، با ارگان مجری طرح و سایر ارگان‌ها دولتی است که براساس یافته‌های Yamazaki et al. (2018)، حل تضادهای شکل گرفته در میان جوامع روستایی در مواجهه با منابع طبیعی، لازمه اجرای مؤثر سیستم‌های مدیریت منابع و سیاست‌های توسعه‌ای است. در تحقیق Prenzel & Vanclay (2014) مشخص شد که این تضادها ممکن است به روابط اجتماعی آسیب وارد کنند و منجر به کاهش انسجام اجتماعی و تضعیف سرمایه اجتماعی شوند. بعلاوه طبق پژوهش‌های Chanya et al. (2014) تضادها و تعارضات از طریق فرایندهای مشارکتی، مدیریت می‌شوند. هم‌راستا با پژوهش Kolahi et al. (2021) که امروزه شناخت و مدیریت این تضادها جز مهمی از مدیریت منابع طبیعی است و باید به آنها پرداخته شود، پژوهش جاری نیز در راستای تحقیقات گذشته نشان‌دهنده وجود تضادهای اجتماعی است که در صورت عدم رسیدگی به آن مشکلات جدی در پی خواهد داشت. از سوی دیگر عواملی همچون عدم رسیدگی به خواسته‌ها و مطالبات روستائیان، در نهایت باعث بروز تعارضات مختلف بین گروه‌داران مختلف شده و زمینه‌های مهاجرت روستائیان را ایجاد و قوت می‌بخشند. طبق پژوهش جاری، اکثر افراد، عامل عدم تمایل خود برای شرکت در جلسات مرتبط با سازمان‌ها را نادیده گرفته شدن مطالبه‌گری‌ها و خواسته‌های روستائیان از سوی مسئولان مربوطه دانسته‌اند. این موضوع مطابق با پژوهش Ghasemi et al. (2017)، از بارزترین تعارضات موجود در این زمینه است. به هر حال تعارضات فزاینده‌ای بین دامداران و اداره حفاظت محیط‌زیست به عنوان متولی امر حفاظت مناطق حفاظتی در کشور وجود دارد. در یافته‌های Rands Barros (2016) مشخص شد که میزان تعارضات اجتماعی نقش مهمی در میزان پویایی اجتماعی و اقتصادی جوامع دارند. مادامی که این تعارضات اجتماعی وجود دارند که در یافته‌های ما نیز واضح است، مشارکت مردم نقش کم‌رنگی دارد. به هر حال برای بهبود وضعیت روابط بین سازمان‌های متولی طبیعت با مردم، باید تدابیری سازنده و اجرایی اندیشه شود تا سبب کاهش تعارضات بین سازمان‌های مذکور و مردم و همچنین افزایش اعتمادسازی و مشارکت مردم گردد.

در تحقیقات Kolahi et al. (2019) پیشنهاد شده است که تاثیرات اجتماعی و اقتصادی اجرای طرح‌های منابع طبیعی و محیط‌زیستی در کشور از طریق رسانه‌ها اطلاع‌رسانی شود تا مشارکت بیشتر مردم را دربرداشته باشد. همچنین نتایج پژوهش‌های Boroumand & Kolahi (2021) و نیز Yaghoubi-Farani et al. (2017)، بهبود دانش و اطلاعات مردم را عاملی تعیین‌کننده در افزایش سطح مشارکت‌پذیری آنها دانسته‌اند که این نتایج با نتایج بدست آمده در این پژوهش در یک سمت و سو قرار دارند. با آگاه‌سازی مردم نسبت به ارزش واقعی پارک ملی سالوک و نقش آن در حفظ خدمات بوم‌شناختی منطقه، می‌توان مردم را به مشارکت در حفظ آن ترغیب کرد. همچنین با حمایت دولت و به‌ویژه

همکاری سازمان منابع طبیعی و آبخیزداری و سازمان حفاظت محیط زیست، می توان بستر مناسبی برای مشارکت بهتر مردم در حفاظت و طرح های منابع طبیعی و محیط زیستی ایجاد کرد. توصیه می شود به جهت پیشبرد امور حفاظت و مشارکت مردم روستای سارمران، با آگاه سازی آنان و ایجاد روابط مناسب بین مردم و سازمان ها، از بهره گیری همکاری و مشارکت مردم در جهت حفظ پارک ملی سالوک اقدامات مقتضی به عمل آید. همچنین در ابتدای امر می توان از جوانان فعال و بانگیزه روستا در جهت مشارکت بهره برد.

طبق مطالعات (Kolahi (2020)، عامل اقتصادی، همیشه معیار مهمی در پایایی و موفقیت طرح های منابع طبیعی و همچنین یکپارچگی سیستم های اجتماعی - اکولوژیکی است. همچنین مطالعات (Mahmoudi et al. (2017 نشان داد که به طور کلی وقتی مردم مشکلات مالی نداشته باشند بهتر فکر می کنند و تصمیم درست تری می گیرند و تمایل بیشتری به مشارکت در طرح ها دارند. در نتایج بدست آمده از این پژوهش نیز وضعیت اقتصادی رابطه مستقیمی با میزان مشارکت مردم در حفاظت و امورات پارک دارد. پس اقتصاد یکی از عوامل مهم و با تاثیر زیاد در زمینه مشارکت روستاییان است. پیشنهاد می شود دولت برای مشارکت مردم در طرح های منابع طبیعی و حفاظت پارک ملی سالوک، گام هایی در جهت بهبود وضعیت اقتصادی مردم و رشد اقتصادی منطقه سارمران بردارد.

پژوهش های (Hosseinzadeh et al. (2019 مشخص کرد که مهاجرت یکی از عوامل اصلی تغییر جمعیت در مناطق روستایی است که دارای اثرات منفی در درازمدت و کوتاه مدت است که این اثرات تغییراتی را در ساختار اجتماعی و اقتصادی مناطق روستایی وارد می کند. همچنین مطالعات (Mahmoudi et al. (2017 مشخص کرد که در صورت از رونق افتادن روستاها، تبعات آن گریبانگیر شهرها و تولید داخلی می شود و سبب افزایش جمعیت در شهرها و آسیب های جدی محیط زیستی می گردد. این امر در این تحقیق حاکم بود و مشخص شد که میزان مهاجرت های منطقه سارمران رو به افزایش است. بدلائل مختلف اجتماعی-اقتصادی که در منطقه وجود دارد به مرور زمان گریبانگیر شهرهای هدف شده و مشکلاتی جدی را در پی خواهد داشت. پیشنهاد می شود تا با پر کردن خلاهای زندگی روستایی، جلوی مهاجرت روستاییان را گرفت. یکی از این موضوعات چالش برانگیز در حیطه مهاجرت، عدم اشتغال جوانان، به ویژه در رابطه با قشر زنان یک جامعه روستایی، است. در راستای ارتقای کیفیت زندگی روستاییان منطقه سارمران پیشنهاد می شود وضعیت خیابان ها و اینترنت و سایر موارد مورد نیاز اولیه برای یک زندگی عادی در جهت رفاه بیشتر ساکنان مورد توجه قرار بگیرد و در جهت رفع مشکلات موجود به آن پرداخته شود. این امر سبب بهبود کیفیت زندگی و کاهش مهاجرت و افزایش جمعیت گردشگری می گردد.

پژوهش انجام شده توسط (Niazi et al. (2019 در روستای رویین اسفراین نشان داد که گردشگری تاثیر مثبتی در اقتصاد، اجتماع و فرهنگ آنها داشته است. ولی برای منطقه سارمران با وجود زیبایی های طبیعی و طبیعت بکر پارک ملی سالوک، هیچ برنامه ای در جهت گردشگری صورت نگرفته است. با توجه به اینکه وضعیت اقتصادی مردم با مشارکت در طرح های منابع طبیعی رابطه مثبتی دارد بهتر است بر روی موضوعات گردشگری و ایجاد بومگردی از فرصت اکوتوریسم

استفاده کرد. هم به جهت توسعه پایدار روستایی و هم به جهت آشنایی جهان با زیبایی‌های ایران به این موضوع بیشتر باید پرداخت. همچنین از آنجایی که منطقه پارک ملی سالوک حفاظت شده و پارک ملی است باید در جهت راه‌اندازی گردشگری بوم‌محور تدابیری اندیشید که طبق نتایج بدست آمده از مطالعات (Parvesh & Beirami-Bastam, 2019) که در جهت اولویت‌بندی و ارائه راهکارهای گردشگری در منطقه حفاظت شده گنو بود، مشخص شد افزایش تعداد محیط‌بانان، زون‌بندی منطقه، پایش مداوم اثرات بازدیدکنندگان و به کارگیری سیاست‌های تشویقی، دارای بیشترین اهمیت در جهت حفاظت و توسعه پایداری منطقه بوده که تاثیرات بسزایی در مدیریت پایدار منطقه دارد.

جمع‌بندی و نتیجه‌گیری

اگر قرار است طرح‌های منابع طبیعی و محیط‌زیستی موفق شود، مشارکت فعال کلیه گروه‌داران باید پایه و اساس تصمیم‌سازی، تصمیم‌گیری و اجرای آن طرح‌ها قرار گیرد و زمینه همکاری، مشارکت و ایجاد روابط بیشتر، بین روستاییان و منابع طبیعی، محیط‌زیست و پارک ملی سالوک باید برقرار شود. حفاظت بدون مشارکت بی‌ثمر است. پس باید در ابتدا به محدودیت‌ها و مطالبه‌گری‌های روستاییان پرداخت و لازمه مدیریت مشارکتی-تطبیقی، شناخت افراد و نهادهای مرتبط است. لازمه موفقیت طرح‌ها، کاهش تعارضات اجتماعی و افزایش ظرفیت‌های اجتماعی است. منابع طبیعی در بیشتر موارد به عنوان کالای مشترک بهره‌برداران و بازیگران مختلف در نظر گرفته شده است که هر یک ممکن است منافع مختلف و اغلب رقابتی با یکدیگر داشته باشند؛ بنابراین لازم است نسبت به مدیریت و حکمروایی صحیح این تضادها اقدام کرد. آموزش‌ها و پایش‌های درون سازمانی، جزو ضروریات و الزامات اولیه قبل از شروع مشارکت است.

یکی از مسائل ضروری، نیازسنجی هر منطقه از نظر اجرای نوع طرح‌های منابع طبیعی و حفاظت محیط‌زیستی است. علاوه بر پتانسیل‌های طبیعی، در نظر گرفتن پتانسیل‌های اجتماعی منطقه برای اجرای این طرح‌ها ضروری بوده زیرا هر منطقه پتانسیل‌های خاص خود را دارا است. اگر طرح‌ها بر اساس پتانسیل‌های منطقه و براساس مشارکت حداکثری مردمی ایجاد و اجرا شوند موفقیت زیادی را به همراه دارند. مشارکت مردم یکی از عوامل موفقیت اجرای طرح‌ها است؛ بنابراین توصیه شده است برنامه‌های منابع طبیعی و محیط‌زیست در کشور با رویکرد مشارکتی اجرا گردند. در این زمینه، ضروریست تا حکمروایی خوب در منابع طبیعی و محیط‌زیست پایه‌ریزی گردد. برای موفقیت آن، نیاز است تا کلیه گروه‌داران شناسایی گشته و طبق ابزار تحلیل گروه‌داران، گروه‌داران کلیدی شناسایی گردیده تا بتوانند نقش‌ها و مسئولیت‌های حکمروایی منطقه‌ای را عهده‌دار شوند.

نتایج نشان داد که روستاییان برای محیط‌زیست و منابع طبیعی اهمیت قائل هستند و از ارزش‌های مادی و معنوی طبیعت آگاه هستند و به حفاظت از آن کوشش می‌کنند. از آنجا که آنها طبیعت را جزئی از زندگی خود می‌دانند بنابراین توصیه می‌شود دولت برای این منابع که به صورت مالکیت عمومی در اختیار دارد ارزش بیشتری قائل شود و اقدامات لازم

به جهت حفاظت بهبود و توسعه روستاها، احیای پارک و مناطق گردشگری آنها انجام دهد. زمانیکه فرصت اکوتوریسم بواسطه پارک ملی سالوک ایجاد شود به وضعیت اقتصادی و معیشت مردم کمک می‌کند و همین امر سبب تمایل بیشتر مردم به مشارکت در امور پارک و همچنین نگهداری و حفاظت تشویق می‌شوند.

از آنجایی که زندگی و معیشت خانوارهای روستایی به طور گسترده‌ای به منابع طبیعی مثل مراتع بستگی دارد، عدم هماهنگی بین نیازهای بهره‌برداران روستایی و منابع طبیعی، تعلق خاطر روستاییان نسبت به محیط زندگی را کم‌رنگ نموده و در نهایت منجر به مهاجرت می‌گردد. شناخت عوامل مؤثر بر ماندگاری افراد در روستا و همچنین عوامل مؤثر در روستاگریزی و مشخص کردن راهبردهای توسعه روستایی بر مبنای این شناخت، تداوم حیات در سکونتگاه‌های روستایی را بهبود می‌بخشد. برای جلوگیری از مهاجرت بیشتر به سایر شهرها، باید به فکر اقتصاد و معیشت پایدار روستاییان بود بطوریکه نه تنها سبب مهاجرت نشود بلکه مهاجرت معکوس رخ دهد و افرادی که به سبب وضعیت اقتصادی-اجتماعی و سایر عوامل تحمیلی، مهاجرت کرده بودند به روستای خود بازگردند.

باتوجه به اینکه پارک ملی سالوک غنی از فلور گیاهی و گونه‌های جانوری خاص و در حال انقراض است، دولت باید سرمایه‌گذاری‌های بیشتری در جهت حفاظت از آن انجام دهد. همچنین پیشنهاد می‌شود که در پژوهش‌های آینده موضوعات ارزش‌های بوم‌شناختی، ارزش‌های خدماتی پارک ملی سالوک و تاثیری که در اثر ایجاد گردشگری بر جوامع روستایی ایجاد می‌شود مورد تحقیق و پژوهش قرار گیرد. به همین دلیل، درآمدی برای اینکه کمترین تعارضات را بین بهره‌برداران و همچنین بهبود وضعیت مناطق و روستاهای وابسته به مناطق حفاظت شده را به دنبال داشته باشد تا ضمن مشارکت، مولفه حفاظت فعال از این مناطق به صورت واضح‌تری مشاهده کرد راهکارها و پیشنهاداتی ارائه شده است که از مهمترین آنها می‌توان به تربیت و بکارگیری مدیرانی مشارکت‌جو و مشارکت‌اندیش، تهیه نقشه‌راه مشارکت پارک ملی سالوک و الزامات نظارتی بر میزان موفقیت رویکرد مدیریت مشارکتی-تطبیقی نام برد.

حامی مالی

بنا به اظهار نویسنده مسئول، این مقاله حامی مالی نداشته است.

سه‌م نویسندگان در پژوهش

نویسنده اول: ۵۰٪، تعیین چارچوب پژوهش، حضور در عرصه، هدایت و بررسی شرایط، نظارت، نوشتن.

نویسنده دوم: ۵۰٪، آماربرداری و تحلیل و نوشتن.

تضاد منافع

نویسنده (نویسندگان) اعلام می‌دارند که هیچ تضاد منافی در رابطه با نویسندگی و یا انتشار این مقاله ندارند.

تقدیر و تشکر

از مسئولان و مردمان نیک‌اندیش منطقه سامران سپاسگزاریم.

منابع

- Abbaszadeh, M. Alavi, L. Bani-Fatemeh, H. Alizadeh Aghdam, M. B. (2016). Structural modeling the impact of environmental experiments and environmental attitudes on environmental behavior. *Journal of Social Sciences*, 13(1):171-196 (In Persian)
- Asadi, Z. Pourramzan, E. Molaei Hashjin, N. (2016). The Role of Participation in Rural development in Khoshk-e bijar District, Rasht County. *Journal Space Economy & Rural Development*, 5 (15): 61-82. (In Persian)
- Barghi, H. Mahmoudsalehi, S. (2016). Role of New Rural Management in Sustainable Rural Development. *Journal of Development strategy*, 45: 205-239. (In Persian)
- Barimani, F. Rasti, H. Reisi, I. & Mohammad, Z. M. (2016). Analyzing the geographical factors effective on the household livelihood in rural settlements case study: township Qasrqand. *Geography and Territorial Spatial Arrangement*, 18: 85-96. (In Persian)
- Boroumand, A. and Kolahi, M. (2021). A Criticism Study on Water Education in "Man and the Environment" Course Curriculums (11th grade, 2nd highschool). *Research in Teaching*, 9(1), 205-233. (In Persian)
- Chanya, A. Prachaak, B. and Ngang, T. K. (2014). Conflict management on use of watershed resources. *Procedia-Social and Behavioral Sciences*, 136(9): 481-485.
- Daneshvar Ahmadi, M. (2011). statistical calculations in sociology. Isfahan University of Technology Publication Center, Isfahan, Iran. (In Persian)
- Ghasemi, M. Karamidehkordi, E. and Ebrahimi, A. (2017). Analyzing social actors' conflict in natural resources management and its impact on rural communities (Case study: Borujen County). *Journal of Rural Research*, 8 (4), 635-648. (In Persian)
- Ghorbani, 1. Salimi Kochi. J. \ Ebrahimi. p. (2017). Analysis of Participatory Need Measurement for Establishment of Rural Communities Based Management (Case Study: Bozijan Village, Mohallat District, Markazi Province), *journa of rural research!* Vol 7. Num 4.
- Hosseinzadeh A, Moameri M, Ghorbani O, Mofidi M. (2019). Economic and social factors influencing the migration of villagers in the case of: rural customary systems of Meshgin Shahr Anarchy area, *Space Economy and Rural Development Quarterly*, 8(30): 243-259. (In Persian)
- Karimi, F. Ahmadvand, M. (2014). Status Assessment and Prioritization of Indicators for Sustainable Development in Rural Areas (The Case of Central District of Boyer-Ahmad County). *Rural Research Quarterly*, Vol. 5, No. 3, 47-52.
- Khashtabeh, R. Akbari, M. Kolahi, M. and Talebanfard, A. (2021). Assessing the effects of desertification control projects using socio-economic indicators in the arid regions of eastern Iran. *Environment, Development and Sustainability*, 23(7), 10455-10469
- Kolahi, M. (2020). Administrative Organizational Structures towards General Environmental Policies. *Quarterly Journal of The Macro and Strategic Policies*, 8(31), 510-534. (In Persian)

Kolahi, M. Entegham-Kesh, N. and Mahmoudmolaei Kermani, B. (2019). The Role of Socio-Cultural Components on Citizens' Environmental Behavior, Case Study: Shirvan. *Journal of Urban Ecology Researches*, 10(20), 41-56. (In Persian)

Kolahi, M. Jannatichenar, M. Davies, K. and Hoffmann, C. (2021). Legal conflicts among natural resources stakeholders in Iran. *British Journal of Middle Eastern Studies*, 1-20.

Mahmoudi, J. Mahmoudi, A. and Shaban, A.G. (2020). Determination the effective factors on the participation rate of exploiters in the implementation of rangeland management projects in Kojour, Nowshahr city. *Journal of Renewable Natural Resources Research*.11(1): 57-70. (In Persian)

Mahmoudi, M. Daneshvar Kakhki, M. Shahnooshi Froshani, N. Mohammadi, H. (2017). Providing Appropriate Solutions for Intention to stay of Individuals in Villages (Case Study: The Selected Cities of Kermanshah Province). *Third International Conference on Agricultural Engineering and Natural Resources*, Tehran, 32-41. (In Persian)

Majnounian, H. (2014). Protected areas of Iran (fundamentals and protection measures of parks and areas in Iran and the world). Tehran: Dey nagar press (In Persian).

Maleki, S. & Sarvestan, R. (2016). Participation assessment of citizens in environmental and services urban areas Baghmalek. *Urban Management Studies*, 1(25), 26. (In Persian)

Masrounejad, N. Molaey Hashjin, N. Pourramzan, E. & Ghorishi, M. (2021). Explaining the factors affecting the efficiency, effectiveness of management and rural participation in the development of the villages of Soomehsara city with a good governance approach. *Human Geography Research*, 53(4), 1523-1541. (In Persian)

Mohammadi-Yeganeh, B. Einali, J. Cheraghi, M. & Fareehi, F. (2013). Analysis of socio-economic barriers to villagers' participation in rural management process case study: Lishter Rural agglomeration in Gachsaran County. *Management and Development Process*, 26(1), 109-124. (In Persian)

Niazi, H. Safaee, M. J. Khosrobeigi Bozchloye, R. & Tahere Ghasem Abadi, J. (2019). Investigating the Economic, Social, and Cultural efficacy of Villages of the destination of Tourism on Adjacent Villages (Case Study: Adjacent Village of Roein Esfarayne rural). *Rural Development Strategies*, 6(2), 189-199. (In Persian)

Pandey, N. K. and Singh, S. K. (2014). Participation pattern of rural people in watershed development programme in Haryana State. *Indian Research Journal of Extension Education*, 14 (3): 39-42.

Parvesh, H. & Beirami Bastam, L. (2019). Providing and prioritizing sustainable tourism solutions in Geno protected areas. *Geography of tourism space*, 9 (36), 38-54 (In Persian).

Prenzel, P. V. and Vanclay, F. (2014). How social impact assessment can contribute to conflict management. *Environmental Impact Assessment Review*, 45, 30-37.

Rands Barros, A. (2016). *Roots of Brazilian Relative Economic Backwardness*. Elsevier Monographs, Chapter 12: 209-230.

Saadoddin, A. Alvandi, E. & Sheikh, V.B. (2015). Developing a decision support system for participatory and integr, ated management of the Chel-Chai watershed, Golestan province. *Journal of Watershed Management Research*, 6(11), 124-136. (In Persian)

Sadeghi, M. & Setayeshmanesh, M. (2023). Investigating the affective components on the participation rate and its relationship with the level of development of rural areas (Case studies: Panjali village, Gorveh City). *Geography and Human Relationships*, 5(4), 778-794. (In Persian)

Sajadi, Sajadi, N. Mohammad Esmeli, M. Behmanesh, B. Shahraki, M, R. and Eskandari, F. (2015). Investigating the economic-social factors affecting on pastoralists participatory in implementing rangeland management project in the Sanandaj city, 2 (1): 35-51. (In Persian)

Salehpour Jam, A. Sarreshtehdari, A. & Tabatabaei, M.R. (2018). Prioritizing preventing factors affecting on stakeholder's participation in watershed plans based on experts' idea, case study: watershed area surrounding city of Tehran. *Journal of watershed engineering and management*, 9(4), 441-450.

Shamsoddini S, Emami S N, Bahmani S. (2019). Analyzing effective factors on rural participation in watershed management activities (Case study: Cheshmeh Zainal Broujen). *Iranian Journal of Watershed Management Science and Engineering*, 13(46), 102-111. (In Persian)

Shamsoddini, A. Shakur, A. Gurjian, P. (2012). An analysis of the living conditions of rural migrants in cities a case study of Rostam Dehistan - Do - Rostam County. *Quarterly Journal of Environmental-based Territorial Planning*, 20: 127-143. (In Persian)

The General Population and Housing Census (2016). Report of statistical data collection. Tehran. (In Persian)

United Nations World Tourism Organization (UNWTO). (2018). *Compendium of tourism statistics, Data 2014–2018*. Spain: UNWTO

Vahida, F. Jafarinia, G. & Afrooz, S. (2017). Investigating the relationship between social activity and environmental behavior (Case study: residents of Tehran). *Quarterly Journal of Environmental*

Yaghoubi Farani, A. Karimi, S. and ParmoozeZE, F. (2017). Factors affecting people's participation in forest protection plans in Gilane Gharb. *Journal of Wood and Forest Science and Technology*, 24(2): 33-45. (In Persian)

Yamazaki, S. Resosudarmo, B. P. Girsang, W. and Hoshino, E. (2018). Intra-village and inter-village resource use conflict in Indonesia: The case of the Kei Islands. *Ocean and coastal management*, 155: 50-59.

Investigating the Factors Influencing People's Participation and Willingness in the Participatory Conservation of Salouk National Park

Mahdi Kolahi¹*, Fatemeh Bagheri²

Received: July 9, 2024

Accepted: September 15, 2024

Abstract

Context and Purpose: The present study aimed to investigate the influential factors affecting public engagement and willingness towards collaborative conservation in Salouk National Park.

Methodology: The research population included villagers and village officials of Sarmaran. Data collection was carried out through documentary methods, field visits, interviews, and questionnaire completion. The sample size was determined using theoretical saturation and a collective method, and it was systematically selected for surveying. SPSS software was employed for data analysis.

Findings: Findings indicated no significant difference in social participation between genders. A moderate correlation was established among variables such as participation, park-centric conservation efforts, economic status, rural social interactions, and community cohesion. Conversely, a negative correlation was observed between age and participation. Overall, individuals exhibited enthusiasm for project involvement, where factors like project economic viability, education, and occupation significantly influenced community management dynamics.

Conclusion: However, addressing conflicts between local communities and the national park necessitates strategic planning, incentivizing policies, socio-economic prioritization, and concerted efforts towards collaborative conservation and robust governance frameworks.

Keywords: Public engagement, Collaborative conservation, Salouk National Park, Community participation, Socio-economic factors.

¹ (Corresponding Author) Assistant Professor, Faculty of Natural Resources and Environment, Vice-chair of Water and Environment Research Institute, Ferdowsi University of Mashhad, Mashhad, Iran. MahdiKolahi@um.ac.ir.

² M.Sc. student, Department of Rangeland and watershed Management, Faculty of Natural Resources and Environment, Ferdowsi University of Mashhad, Mashhad, Iran.